

USNET

2023
WINTER

No.
67

USNET FEATURE
グリーンインフラで、
災害に強いまちづくり





CONTENTS USNET アスネット 2023 WINTER No.67

- 3 USNET FEATURE
**グリーンインフラで、
災害に強いまちづくり**
- 8 WORKS フジテックの納入事例 [大阪梅田ツインタワーズ・サウス]
- 10 PICK UP マルチメーカー対応のリニューアル
～「スマアップ」がつくるエレベータ更新の新たな選択肢～
- 12 ニューノーマルな働き方
株式会社楓工務店 [みちさこラジオ]
- 13 仕事に効く！ 私のおすすめBOOK & MOVIE
[フジテック・ホンコン編]
- 14 ご当地の名品名所 [大阪府]
- 16 エレベータ エスカレータ探訪 [万博記念公園]



グリーンインフラで、 災害に強いまちづくり

森林や田畑などの自然環境が持つ機能を、
社会におけるさまざまな課題の解決策として活用する「グリーンインフラ」。
これまで海外を中心に進められてきましたが、近年では防災や減災、
環境保全や地域振興にも効果が期待できるとして、日本国内でも徐々にその取り組みが広がっています。
ここでは、グリーンインフラの概要や期待できる具体的な効果、
さらに実際に導入・活用されている事例を紹介します。

FROM FUJITEC

「USNET」とは

「USNET」(アスネット)は、
お客さまとフジテックが
US(私たち)となって結
ばれ、明日のより美しい都
市機能を、共に目指してい
くためのコミュニケーション
誌です。



カバーは、都市に暮らす
人々の様子や季節の移り変
わりを豊かな色彩のイラス
トで表現。スケートを楽し
む人々やその様子を眺める
夫婦……。さまざまな人
でにぎわう都市に、今年も冬
がやってきました。

COVER
Illustration:
Takashi Kawakami

バックナンバーも
読んでみてね！



フジテック「安全・安心」の
シンボル「テッキー」

自然を活用したまちづくり

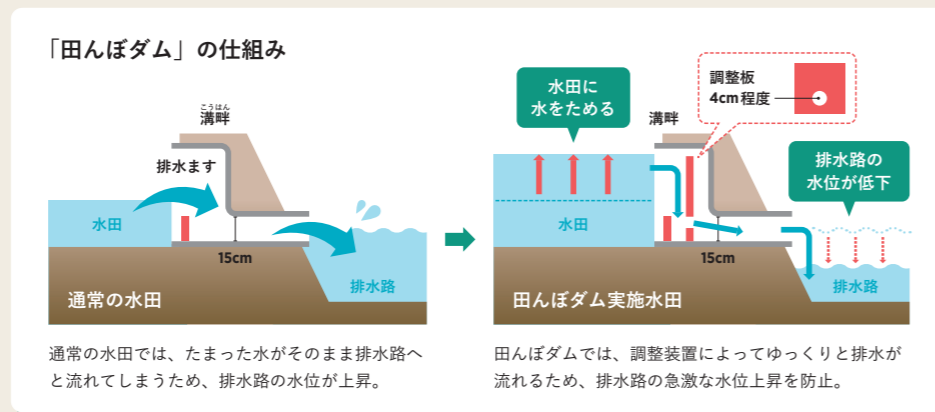
グリーンインフラは、まちの防災対策をはじめ地域が抱えるさまざまな課題に対する解決策としても注目を集めています。これらの災害時の働きや、まちに取り入れるために必要な視点をひもといていきましょう。

グリーンインフラで、まちの防災・減災を後押し

グリーンインフラは、日本国内で起こり得るさまざまな災害に対してどのような効果を期待できるのでしょうか。その一例を見てみましょう。

「田んぼダム」で、洪水被害を防止

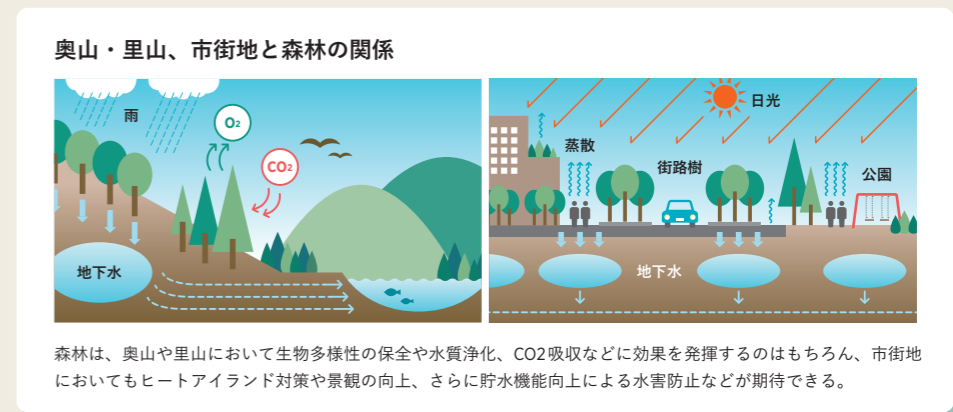
田んぼが持つ貯水機能を利用。田んぼの排水ますに小さな穴を開けた板を設置し、たまった雨水をゆっくりと流すことで、排水路の溢水を防止。周辺の市街地や農地への浸水被害を軽減することができます。



「普段は田んぼ、時々ダム」田んぼダム実施中！記事（宮城県）内の画像を元に作製

「森林の適正管理」で、土砂災害を防止

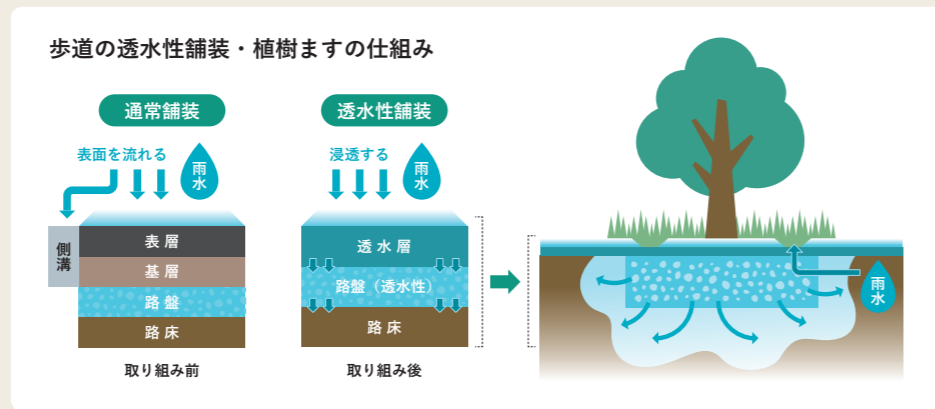
森林を適正に管理することで、森林の持つ地下水・水源涵養や水質浄化機能、土砂災害防止機能の効果が得られる。また森林の成長は、CO₂の吸収や生物多様性の保全にも寄与します。



第10回 仙台市総合計画審議会 資料「社の都のグリーンインフラ」を元に作製

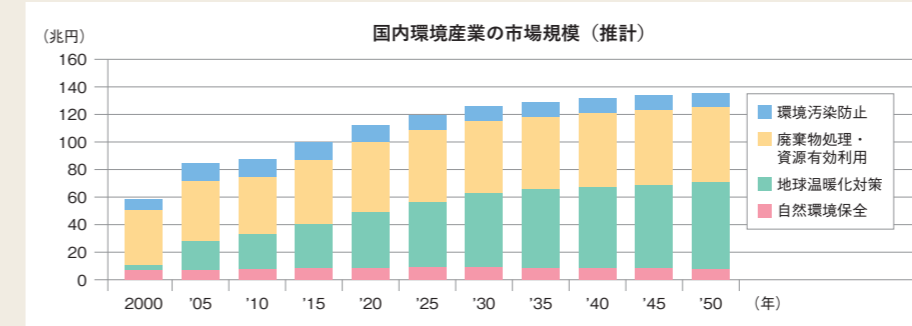
「道路の保水舗装」で、気象災害を軽減

雨水が貯留・浸透する構造の舗装にすることで、大雨時に貯水槽の役割を果たすほか、植物や舗装からの水分蒸発による打ち水効果で気温を下げ、ヒートアイランド現象の軽減にも効果を発揮。



「気候変動に適応したグリーンインフラの活用 様々な主体の連携による新たな治水対策」（横浜市）を元に作製

拡大する国内のグリーンインフラ関連の市場規模



地方経済総合研究所「グリーンインフラへの取り組み～自然環境と人とのより良い関係の構図～」内グラフ「国内環境産業の市場規模（推計）」を元に作製。

グリーンインフラに関連する可能性の高い「地球温暖化対策」などは年々市場が拡大しています。国内環境産業の市場規模は2020年に約113兆円と、2000年の2倍近くに成長。こうした環境産業の市場は、今後も拡大していくことが予想されています。

地域課題の解決にも複合的な効果を発揮

国土交通省では、グリーンインフラを「社会資本整備や土地利用等のハード・ソフト両面において、自然環境が有する多様な機能を活用し、防災・減災、環境保全、経済・地域振興といった地域の様々な課題の複合的解決を図り、持続可能で魅力ある地域づくりを進める取組」と定義しています。世界的に高まるSDGsへの機運や、国内における自然災害の激甚化などの課題に対して、複合的な効果を発揮する取り組みとして期待されます。

グリーンインフラ導入に際しては、人工構造

物と自然環境が持つ機能の特徴を踏まえ、双方を適切に組み合わせることが大切。従来のいわゆる「グレーインフラ」の対極的なものとして定義しないことが求められます。

国土交通省はこれまで、官民連携プラットフォームの設置やグリーンインフラの概念普及などにより、その活動を推進してきました。今後、地域の自然の持つ機能を生かし、多様な人々が自然と関わりながら、グリーンインフラをつくり育てていく環境を整備していくことが鍵になると考えています。



国土交通省 総合政策局 環境政策課 課長補佐

和田 紘希氏

2009年国土交通省入省。これまでに道路、河川、下水道、防災、環境再生の事業に携わり、現職でグリーンインフラの推進を担当。

グリーンインフラをまちに取り入れる時に必要な視点

行政にできること

目標や効果を見える化し、意識を共有する

多くの方が協力して取り組みを進めるためには、地域の課題に即した共通の目標を立て、さらに各種取り組みによるグリーンインフラの効果を可能な限り定量的に把握し、達成状況を示すことが重要です。

企業や団体でできること

住民が参画しやすい環境を整え、具体的に行動する

地方公共団体は、民間企業やNPO、地域住民がグリーンインフラに参画しやすくなるための環境整備を行うこと。そして民間企業では、グリーンインフラを経営の中心課題として捉え、これに関する植樹などの取り組みを計画・実行するなど具体的なアクションを起こすことが必要です。

個人レベルでできること

地域の課題を自分事と捉え、解決策を考える

グリーンインフラは時間をかけて変化していくものだからこそ、次世代の若者たちが中心となり、自分たちの地域社会をどのようにつくり、残していくかを考える機会をつくっていくことが求められます。

まちで生かされるグリーンインフラ

グリーンインフラはどのような形でまちに取り入れられているのでしょうか。実際の活用事例を見てみましょう。

CASE 1 神奈川県 横浜市

▶▶▶ グランモール公園



水循環で、涼しいまちをつくる

横浜市のグランモール公園は、横浜みなとみらい21地区の主要な歩行者動線であるとともに、エリアの憩いやにぎわいの空間として重要な場所です。この公園は、2016年にリニューアルを実施。『Rambling Park ~歩行者軸を超え、憩いと賑わいのあふれる公園へ~』をコンセプトに、横浜市の新たなまちづくりとしてグリーンインフラの考え方を導入しました。

生まれ変わったグランモール公園には、地下に雨

水を貯留し浸透させる「碎石層」を設置。この碎石層は、豪雨の際に地上に雨水があふれてしまうことを防ぐほか、ためた雨水を樹木や舗装から蒸発させることで打ち水効果によるまちの涼しさを創出しています。事実、整備後に行われた環境調査では、気温が5°C程度抑えられていることを確認されており、自然の力だけを利用した「夏でも涼しい空間」を実現しました。この公園は、2018年度グッドデザイン賞を受賞。地域の新しいシンボルになっています。

CASE 2 宮城県 仙台市

▶▶▶ ふるさとの杜再生プロジェクト



海岸防災林で、まちの減災対策を強化

仙台の海辺では江戸時代から植樹が行われており、そうしてできた海岸林は、潮風や砂から家や畑を守る役割を果たしていました。しかし東日本大震災の津波によって、海岸林は大きく消失。そうした中で2014年にスタートしたのが、ふるさとの杜再生プロジェクトです。このプロジェクトは、震災の教訓・記憶、復興の記録として、またみどりの財産を次世代につなぐ、災害復興のメモリアル事業として位置付けられています。

おおむね30年を期間として設定した長期間のプロジェクトながら、2021年までに既に3,000人が参加し、24,000本の苗木を植樹。また植樹や育樹を通して人々が交流できるイベントを企画・実施することで、地域住民の積極的なプロジェクト参加を後押ししています。さらに海岸防災林は、防災機能はもちろん、動植物の生息地や教育の場としての活用も期待されており、グリーンインフラとして多くの機能が発揮されています。

まちの災害対策

POINT

碎石層の設置



碎石層の仕組み



サーモグラフィで見た時の様子

碎石層としてコンクリート再生砕石に腐植[※]をコーティングした基盤材を設置することで、地下に雨水を貯留。その雨水が染み上がることで地表のブロックを冷却し、さらに樹木の根から吸い上げられた水は葉から蒸散することで周囲の空気を冷却します。

※腐植：動植物などが土の中の微生物作用で分解、腐植化されてきた有機物のこと

画像提供：一般社団法人グリーンインフラ総研

まちの災害対策

POINT 1

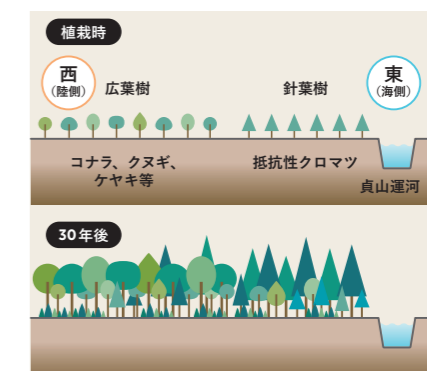
さまざまな人を巻き込んだ活動



地元の小学校や協力企業・団体、さらに一般公募の市民など、年齢や立場を超えた多くの人が植樹に参加。さらに植樹に際して、海岸林の成り立ちや役割、今後の防災林としての役割について話すほか、地域の歴史や震災の記憶の伝承にも取り組んでいます。

POINT 2

海岸防災林の成長イメージ

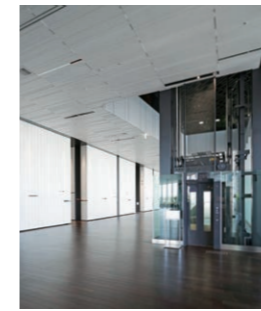


プロジェクトでは、海側では成長の早いクロマツ、陸側では広葉樹を段階的に植樹・育成。さらに地域固有の草木類などを植えることで、さまざまな植物が混ざり合う豊かな生態系とより安定した海岸林の実現を目指しています。

フジテックの納入事例

時代と共に変わり続ける街の風景。フジテックの商品はニーズや場所に合わせたさまざまな姿で、人々の快適な移動に貢献しています。

そのほかの納入実績は
フジテックのコーポレートサイトを
ご覧ください。



大阪梅田ツインタワーズ・サウス

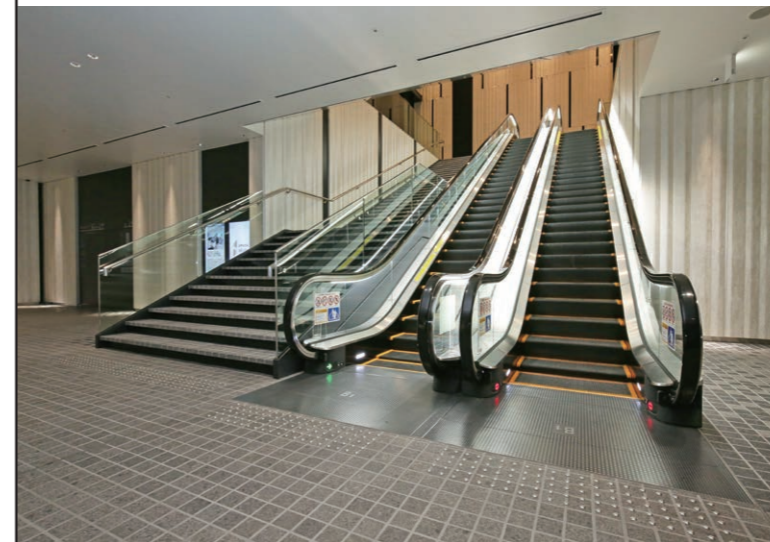
[大阪・梅田]

大型複合ビルのスムーズな人の流れに 国内最大の大型シャトルエレベータが貢献

阪神「大阪梅田」駅直上に位置する「大阪梅田ツインタワーズ・サウス」は地下3階、地上38階の大型複合ビル。百貨店、オフィス、カンファレンスの3ゾーンがあります。フジテックは、同ビルにエレベータ17台、エスカレータ13台を納入。オフィスゾーンでは、当社国内乗用エレベータとして最大の80名乗り大型シャトルエレベータ6台が、5分間に約930名の移送を実現しました。エレベータには非接触ボタン「エアータップ」、プラズマクラスターイオン発生装置「イオンフル」などを採用。感染症対策にも配慮しています。

OUTLINE

事業主：阪神電気鉄道株式会社／阪急電鉄株式会社
事業主代行：阪急阪神不動産株式会社
基本設計：株式会社日本設計
設計・施工：株式会社竹中工務店
竣工：2022年



SPEC

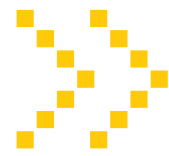
設置台数：エレベータ17台、エスカレータ13台

エレベータ意匠

- 乗場
枠、ドア、幕板：鋼板塗装（NT-109メタリック、全艶）
- かご
側壁：鋼板塗装（NT-101メタリック、全艶）
ドア：ステンレスパイプレーション
天井：ガラスクロス
床：石貼り



フジテックの近畿メトロポリタンオフィスが
入居しています。



マルチメーカー対応のリニューアル ～「スマアップ」がつくるエレベータ更新の新たな選択肢～

「スマアップ」は、メーカーを問わずエレベータのリニューアルを可能にした、フジテックの新たなリニューアルメニューです。2022年8月に「スマアップ」によるリニューアルを行ったコンフォリア高島様の事例を紹介いたします。

※「スマアップ」はフジテックの登録商標です。

SMA-UP

「スマアップ」
カタログはこちらから



他社製エレベータも安心リニューアル

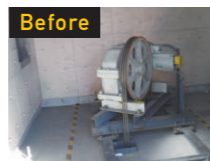


リニューアル前後の cabin の様子。天井をダウンライトに変更し、意匠器具の交換や壁面のシート貼りを行うことで、雰囲気を一変。

専門メーカーのノウハウを 集積したリニューアル

エレベータの法定耐用年数は17年。機器の経年劣化や部品供給の観点から、エレベータを使い続けるためにはリニューアルが必要不可欠です。フジテックは専門メーカーとして“安全・安心”なエレベータを届けることを使命と考え、リニューアルを後押しする新しい選択肢としてマルチメーカー対応型の新メニュー「スマアップ」を開発しました。

「スマアップ」は、自社商品に限らず、さまざまなメーカー製の既設エレベータに対応した制御リニューアルです。重要部品に絞った部分改修によって短い工期と低コストでのリニューアルを実現。従来は自社製エレベータに限定して施工してきましたが、当社で培ってきたノウハウをもとに、メーカーを問わず対応できるようになりました。さらに最新の遠隔監視システムの適用などメンテナンスも充実。2022年8月には、「コンフォリア高島平」で施工が完了しました。

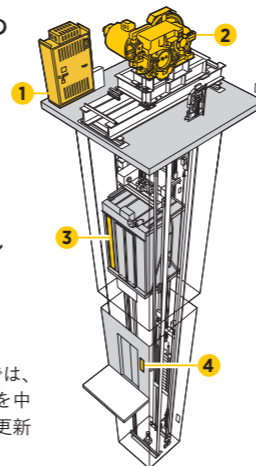


機械室はエレベータの頭脳である制御盤と駆動部である巻上機を刷新し、最新の遠隔監視システムも搭載可能に。

「スマアップ」の 基本更新箇所

- 1 制御盤
- 2 巻上機
- 3 かが操作盤
- 4 乗場押ボタン位置表示灯

「スマアップ」では、制御盤と巻上機を中心とした機器を更新します。



コンフォリア高島平（東京都板橋区） 提案のバランスの良さと 信頼度の高さが決め手

コンフォリア高島平は、既存の空間や素材を再利用し、より価値の高いものへ再編成することで“暮らしのアップサイクル”を目指す、東急不動産初のリノベーション都市型賃貸レジデンスです。建物全体のリノベーションと合わせて、共用部の“安全・安心”と物件の資産価値向上を目的としたエレベータ2台のリニューアルを検討していました。その中で、リニューアル内容やコストのバランスの良さに加え、メンテナンスにおいてもフジテックというエレベータ専門メーカーのサポートがある安心感が依頼の決め手

になりました。

実際の工事に際しても、エレベータ以外のリノベーション工事が同時に進む中、2週間という短い期間で計画どおりに進行いただき、感謝しています。リニューアル後のエレベータは、スムーズな動きで入居者の皆さまに安心して使っていただけるものになったと感じています。また今回は、もともとのプランにはなかった、かご内の天井の意匠変更をオリジナルプランとして提案していただきました。天井にダウンライトを付けたことで、かご内の雰囲気もがらりと変わり、素敵に仕上がったと思います。建物は2022年9月末に無事竣工しました。これからも建物とともに、入居者さまの豊かな暮らしや快適さを守ってほしいです。



東急不動産株式会社
住宅事業ユニット
首都圏住宅事業本部
計画部 事業企画グループ
堀光 早紀 様



コンフォリア高島平
[所在地] 東京都板橋区新河岸2丁目1-40
[階数] 地上8階建て [戸数] 76戸

FUJITEC's Voice

お客様のニーズに応える、新たな選択肢

「スマアップ」は、これまで既設メーカーが保守専門会社に限定されていたエレベータのリニューアルに、フジテックという第三の選択肢を提供する商品です。お客さまは機能や安全面、コストなどを比較した上で、より納得のいくパートナーを選択できるようになります。

マンションの修繕期に合わせて、多くのエレベータが更新期を迎える中、メー

カーの立場で“安全・安心”なリニューアルをご提供していくことが私たちの使命です。「スマアップ」は短い工期で性能向上と品質担保を行い、次の20年も安心してエレベータをご利用いただくことができます。デベロッパーやリノベーション会社さまなど、エレベータに関わる全てのお客さまに、胸を張ってお薦めできる商品です。



フジテック株式会社
サービス事業本部/サービス営業センター
東モダニ営業部 課長代理
島田 竜一

[Vol. 08]

株式会社楓工務店 「みちさこラジオ」

今日のゲスト！

1年目の自分ってこうだったのよ

野口 潤

Product Manager
Vandemar Construction

奥村 萌生

Marketing Manager
Video Verse Inc.



みちさこ
Radio
19:00~
ON AIR



ゲストへ
質問コーナー



ゲストへラブレター

Accented
voice-overs
Presentations are
tools that can be used
on lectures, speeches,
reports, and more. It is
mosty presented
before an audience.

Foreign language
voice-overs
Presentations are
tools that can be used
on lectures, speeches,
reports, and more. It is
mosty presented
before an audience.

Script editing
and translation
Presentations are
tools that can be used
on lectures, speeches,
reports, and more. It is
mosty presented
before an audience.

ラジオの気軽さがつくり出す 新たなコミュニケーション

2020年春、奈良県にある地域密着型の工務店「楓工務店」ではコロナ禍のリモートワークの切り替えを機に、新人研修もオンラインに。研修は順調に進んだものの、社員と新入社員の対面での交流不足やオンラインでのコミュニケーションの取り方に課題がありました。

そこで、社員の提案で始まったのがオンライン会議のツールを使った社内限定のラジオ風配信。DJを担当する二人の社員の名前から「ゆこさこラジオ」と名付けられました（その後、DJが1名育休に入り、現在は「みちさこラジオ」として継続）。

内容は、新入社員から匿名で質問を募集し、ゲストの先輩社員が自分の入社1年目の体験や失敗談などを語るというもの。顔を出さない、聞き流せるというラジオならではの気軽さや、さまざまな社員の個性が垣間見えることが好評で、リモートワークの期間が終わっても定期的に配信を継続しています。ランチの席でラジオの話題で盛り上がるなど、今では新入社員だけでなく全社員に親しまれているコミュニケーションツールです。



株式会社楓工務店

【事業】住宅建築・リフォーム・不動産など
【本社所在地】奈良県 【従業員数】102名（2022年10月31日現在）

HONG KONG



世界で活躍するフジテックパーソンに聞きました

フジテック・ホンコン



フジテック・ホンコン
開発部マネジャー
トニー・チャン
Tony Chan

BOOK



三国志演義

著者/井波律子
発行/岩波書店

舞台は紀元169年から280年の中国。兄弟愛で結ばれた3人の英雄、劉備・関羽・張飛の活躍を描いた作品です。14世紀に書かれた歴史小説ですが、現代社会でも通用する考え方を知ることができます。『長坂の戦い』の中で、劉備が「主君が自分の息子を助けるために命を懸けてはいけない」と考え、わが子より忠臣を重んじた場面では、周囲との関わりを大切にすることが自分の助けにもなると気付かされました。学生時代に手に取った本ですが、社会に出て人生経験を積んでから読み返すと、より深い理解や違った解釈ができると思います。



フジテック・ホンコン
サービス営業部 アシスタントマネジャー
ケビン・チウ
Kevin Chiu

MOVIE



ショーシャンクの空に

監督/フランク・ダラボン
出演者/ティム・ロビンズ、モーガン・フリーマン
他

BOOK

&

MOVIE

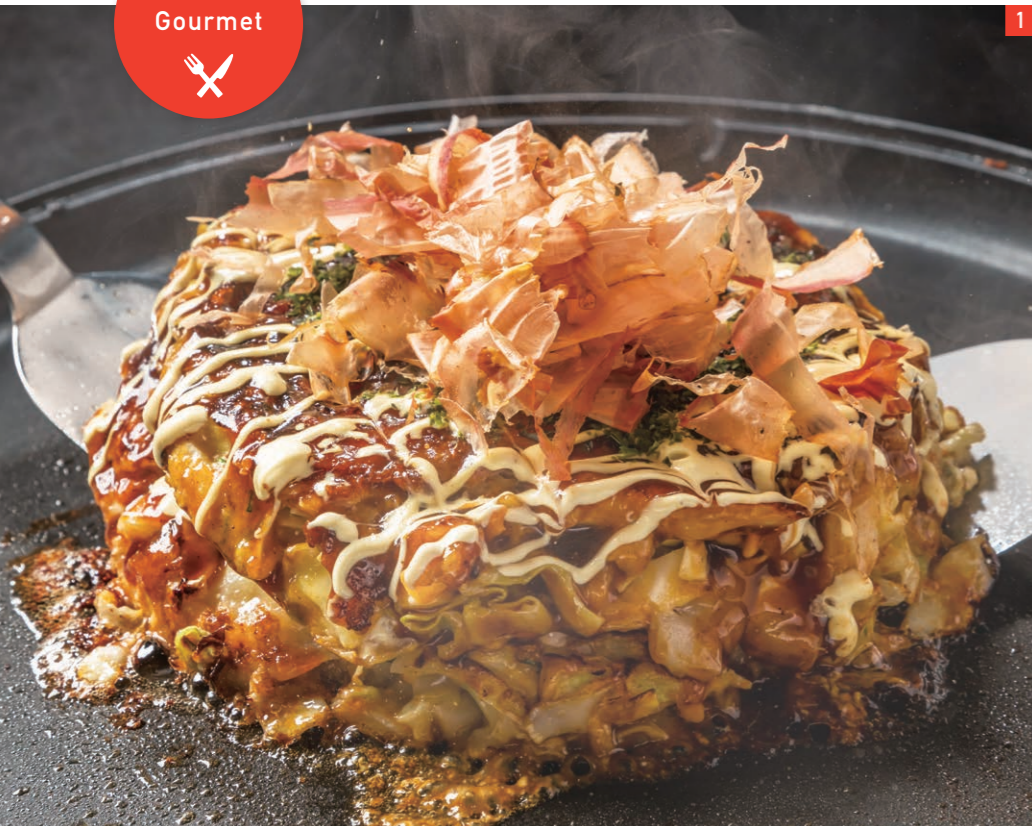
Vol. 08

テーマ

仕事もプライベートも
より楽しみたい人に

冤罪で終身刑となり、ショーシャンク刑務所に投獄された主人公。しかし彼はどんな状況でも諦めることなく、数々の困難に立ち向かっていきます。彼は、囚人たちのために刑務所の図書館を充実させようと、5年間も粘り強く州政府に手紙を出し続け、ついに実現します。このエピソードは、私に信じていることをやり続ければ、いつか良い結果が出ると思わせてくれました。この映画は、落ち込んだり苦しんだりしたときにおすすめです。たとえ人生で最悪の状況に陥ったとしても、信念と希望を持って乗り越えることの大切さを教えてくれるでしょう。

『ショーシャンクの空に』デジタル配信中
ブルーレイ 2,619円（税込）× DVD 1,572円（税込）
発売元：ワーナー・ブラザーズホームエンターテイメント
販売元：NBCユニバーサル・エンターテイメント
© 1994 Warner Bros. Entertainment Inc. All Rights Reserved.



1 大阪では皿や箸を使わずに、お好み焼きを返すときに使う「コテ」で食べるのがスタンダード。出来たてを鉄板からそのまま頬張れば、まさに本場の雰囲気。 2 小麦粉をだしで溶いた生地に刻んだキャベツや具材を混ぜて焼く「混ぜ焼き」が大阪風。具材は肉や海鮮のほかチーズなど多彩で、仕上げにはお好み焼きソースに削り節、青のり、マヨネーズなど好みの味をトッピングして楽しむ。



道頓堀



大阪城



1 通天閣の麓に広がる「新世界」はレトロな大阪の下町の雰囲気。ド派手な看板や活気のある呼び込み、串カツをはじめとしたB級グルメの店も多く、国内外の観光客に人気のスポット。 2 初代の通天閣は75mで当時東洋一の高さを誇ったが、現在の通天閣は高さ108m。展望台は4階、5階に加え最上部に特別野外展望台があり、大阪の街を見渡せるほか、各階に趣向を凝らした楽しさがある。



ご当地の名品名所

連載 Vol. 08

国内外の各地で働くフジテックの社員がえりすぐった、さまざまなご当地情報をご紹介します。今回は「大阪府」にフォーカスして地域の魅力をお届けします。

今回は……
大阪府



【 お好み焼き 】

大阪人が愛するコナモンの代表格

コナモン（粉物）の代表格「お好み焼き」は、大阪人がこよなく愛する庶民の味です。そのルーツは、安土桃山時代に千利休が茶会の席で供した「フノヤキ（麩の焼）」という茶菓子。水で溶いた小麦粉をクレープのように薄く焼き、みそを塗って丸めたものだったといわれています*。江戸時代後期以降は、全国各地で少しずつ味や形、名前を変えて、庶民の間に駄菓子やおやつ感覚で広まっていき

ました。現在のように、肉や魚介類などが入ったボリュームたっぷりのお好み焼きが大阪名物として知られるようになったのは、昭和30年代後半以降。専門店がそれぞれに味を競い、さらに家庭料理としても定着しました。名前のとおり、具材もトッピングもお好み次第でアレンジできるのでメニューもバラエティー豊富。鉄板の上の香ばしい匂い、アツアツのおいしさを、本場で味わってみませんか。

*諸説あり



たこ焼き

STAFF VOICE
現地スタッフのおすすめ

教えてくれたのは……
フジテック株式会社
西モダニ営業部
山本 哲平

OHANA

お店のイメージはハワイアン。とてもアットホームな雰囲気です。おすすめは「豚しそ玉」で、大量の大葉とカリッと焼き上がった豚肉が相性抜群です。

〒567-0803 大阪府茨木市中総持寺町7-18
営業時間：ランチ11:30～14:00 (LO 13:30)*
ディナー17:00～22:30 (LO 22:00)
定休日：火、第3水 ☎072-647-8848

*日・祝はランチお休みです

【 通天閣 】

昼も夜も楽しい、なにわのシンボル

パリの凱旋門とエッフェル塔を模した通天閣が建てられたのは1912(明治45)年。一度は火事で失われたものの、地元の人々の熱意を受けて1956(昭和31)年に2代目となる現在の通天閣が再建されました。通天閣の名は「天に通じる高い建物」の意味。より高いタワーや建物が次々と登場していく中で、今でも大阪らしい観光名所として人気を誇っています。人気の秘密はここにしかない楽しみ

がたくさんあること。足の裏をなでると幸運が訪れるといわれる神様「ビリケン像」をはじめ、関西ゆかりの食品メーカーのアンテナショップ、塔の開業当時の懐かしい展示から最新アトラクションまで盛りだくさんです。夜には展望台からの美しい夜景やタワーの頂上で輝くネオンの色による明日の天気予報を楽しめます。 “これぞ大阪”を満喫するなら通天閣がお薦めです。



くいだおれ太郎

STAFF VOICE
現地スタッフのおすすめ

教えてくれたのは……
フジテック株式会社
西サービス営業部
田口 隆太

通天閣5階 黄金の展望台

通天閣5階の「黄金の展望台」は豊臣秀吉の茶室のような豪華さ。大阪市街の夜景を一望でき、ビリケンさんの足の裏をなでることもできます。

〒556-0002 大阪府大阪市浪速区恵美須東1-18-6
営業時間：10:00～20:00* (最終入場19:30)
定休日：年中無休
☎06-6641-9555 (総合インフォメーション)

*特別展望台は10:00～19:50

Vol.08 [大阪・吹田市] 万博記念公園

お話を伺ったのは……

万博記念公園マネジメント・パートナーズ
(京阪ビルテクノサービス株式会社 営業本部・施設管理部) 蛭子 友樹 様



生命進化の過程をエレベータで移動鑑賞

太陽の塔は、1970年に開催された日本万国博覧会（大阪万博）のテーマ館の一部として、芸術家・岡本太郎によって建てられました。塔内には「生命の樹」や「地底の太陽」など、大阪万博の「人類の進歩と調和」をテーマにした展示があり、2018年3月の一般公開後も、多くの人を魅了しています。

「生命の樹」は、高さ約41m。6つのフロアがあり、階段を上りながら鑑賞し

ます。エレベータの設置で、1階・中層階・最上階の3フロアからの移動ができるようになりました。車いすの方や体力に自信のない方でも安心して鑑賞いただけます。

スタッフの皆さんは「安全第一を心掛けることで、世界各国からお客さまをお迎えし『太陽の塔』を目の当たりにする感動をお届けしていきたい」と意気込みを語ってくださいました。

万博記念公園

所在地 〒565-0826 大阪府吹田市千里万博公園

営業時間 9:30～17:00（入園は16:30まで） 休園日 毎週水曜日（4/1～GW、10・11月は無休）

入園料 自然文化園・日本庭園共通料金：大人260円・小中学生80円

別途、一部施設利用料が必要（太陽の塔：大人720円・小中学生310円 EXPO'70パビリオン：高校生以上210円等）

アクセス 大阪モノレール線「万博記念公園」駅から徒歩で約5分、中国自動車道or名神高速各吹田ICより約5分

予約方法 太陽の塔の内部見学には事前予約が可能です。（予約優先）

詳しくは「太陽の塔」オフィシャルサイトをご確認ください。 <https://taiyounotou-expo70.jp/>

昇降機設置台数 エレベータ2台（太陽の塔）

